

入試説明会・クラブ体験会

[申込必要]

第1回	第2回	第3回	第4回	第5回
8/25日	10/20日	11/17日	12/1日	12/15日

入試説明会・クラブ体験会のお申し込みはHPにて受付いたします。

入試問題ポイント解説日

公式LINE

入試情報などを配信中!



公式Instagram

ID: abesho_official



クラブ体験会のみ

9/21土

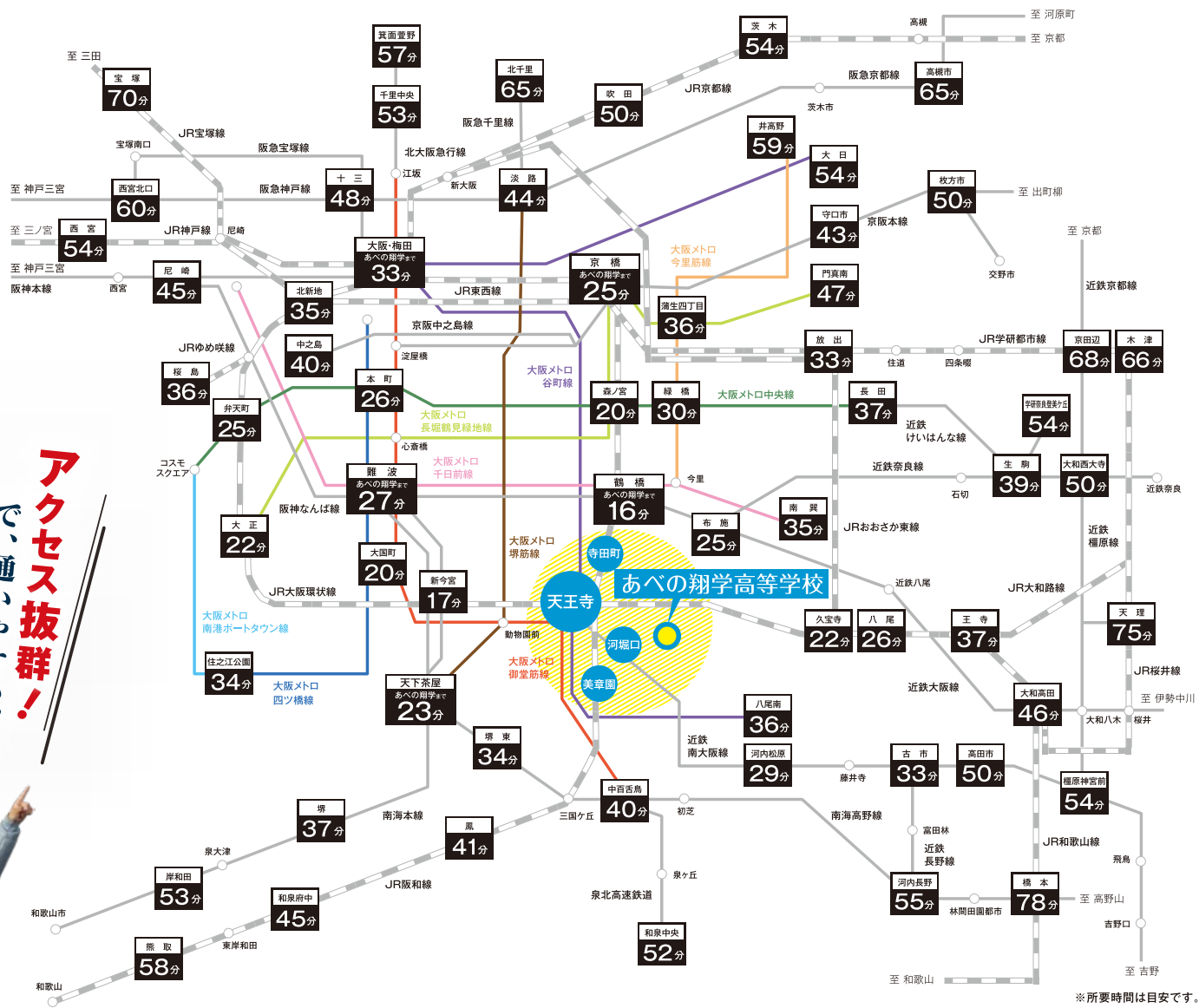
入試説明会はありません。

詳しくはHPをご覧ください

あべの翔学 | Q

アクセス

- JR/大阪メトロ「天王寺」駅東口から徒歩12分
- JR 阪和線「美章園」駅 から徒歩8分
- 近鉄南大阪線「河堀口」駅 から徒歩2分
- JR 環状線「寺田町」駅 南口から徒歩9分
- 大阪シティバス「天王寺町南二丁目」から徒歩2分



アクセス抜群!!
通いやすい!!



あべの翔学高等学校

〒545-0002 大阪市阿倍野区天王寺町南2丁目8-19
TEL:06-6719-2801 (代表) FAX:06-6714-0045
http://www.abeno-shogaku.ed.jp



あべの翔学高等学校

SINCE 1929

翔
け
あ
が
る
!

歴
史
と
と
も
に



ABENO SHOGAKU H.S.

95th

特進Ⅰ類

特進Ⅱ類

普通進学

5つの専攻 (2年次より)

看護・医療

情報

幼児教育

総合

スポーツ

専修のみ

SCHOOL GUIDE 2025

2025年
95th

2030年

100th
Anniversary

歴史とともに
翔けあがる!

あべの翔学 高等学校

あべの翔学高等学校は、
2030年に100周年を迎えます。
さあ、ともにめざす未来へ
翔けあろう!



翔けあがるための!!

3コース5専攻

充実したICT教育

校内
Wi-Fi
完備!!

電子黒板・
プロジェクターを
使用した授業

全教室ホワイトボード化

1人1台! iPad

ロイロノート・スタディサプリを導入



難関大学をめざす
特進Ⅰ類



p3

有名私立文系大学をめざす
特進Ⅱ類



p5

選択授業で
将来の可能性を広げる
普通進学

5つの専攻(2年次より)



p7

看護・医療

幼児教育

情報

総合

スポーツ



難関大学 をめざす 特進I類

難関大学合格のための特別なカリキュラム。
7時間授業+8時間目の受験対策講習や毎週土曜日授業、
長期休暇中の講習・勉強会など、豊富な授業時間を確保。

*原則として入学後コース変更不可



▶ **カリキュラム** 平日7時間授業+受験対策講習(8限目) 毎週土曜日4時間授業

	1	2	3	4	5	6	7	8	9	10	11	12	13	14	15	16	17	18	19	20	21	22	23	24	25	26	27	28	29	30	31	32	33	34	35	36	37
3年	文系	国語(9)				地理歴史(8)				公民(2)	数学(2)	保健体育(3)	外国語(11)							総合的な探究 HR																	
	理系	国語(2)	数学(13)				理科(8)				保健体育(3)	外国語(9)																									
2年	文系	国語(9)				地理歴史(4)	公民(2)	数学(4)	理科(2)	保健体育(4)	外国語(10)							総合的な探究 HR																			
	理系	国語(2)	公民(2)	数学(10)				理科(7)				保健体育(4)	外国語(10)																								
1年	国語(5)		地理歴史(4)			数学(6)			理科(4)		保健体育(2)	芸術(2)	外国語(8)				家庭(2)	情報(2)	総合的な探究 HR																		

*表示は選択科目を含みます。*カリキュラムは変更になる場合があります。*毎週土曜日授業は講習、模試、検定などの場合もあります。*理系カリキュラムの開講には条件があります。

3年間の学びの流れ

少人数クラスで効果的な学習。高い目標をもつクラスメイトと着実に学力を伸ばす!

1年次	2年次	3年次
基礎力の定着を図る	応用力を身につける	実践力を高める
中学校の既習事項を確認しつつ、基礎力の定着を図ります。大学入試に必要な基礎を確かなものにする事により、次のステップへの移行がスムーズになることを目標とします。	大学入試を見据えて、応用力を養うことを目標にします。難関大学合格のために最適な教材を活用しながら応用問題への柔軟な対応力を身につけます。	さまざまな実践問題に取り組むことにより、基礎を再度確認しながら、さらに実践力を高めることを目標にします。一人ひとりの進路が実現するよう全力でサポートします。

学びの特徴

少人数クラスで目標と計画設定を細やかにサポート

入試に直結した教材を厳選使用
+
個人面談 + 模試分析

実践力を養成

量と質を兼ね備えた充実のカリキュラム

- 早朝テスト
- 8限目受験対策講習
- 毎週土曜日授業*
- 長期休暇中の講習
- 夏期勉強会
- 充実した検定対策(英検・漢検)

*講習、模試、検定などの場合もあります。

**入学金免除+15万円
給付型奨学金制度**

専願者には
入学金免除! + 15万円給付

成績優秀者には
入学金免除+30万円!(専併とも)

▶ **1年次授業時間帯表** 50分授業・10分休憩 8時限目まで 早朝テストあり 毎週土曜日授業

	予鈴	SHR	1限	2限	3限	4限	昼食	5限	6限	7限	8限
平日	8:30~	8:35~	8:45~	9:45~	10:45~	11:45~	12:35~	13:20~	14:20~	15:20~	16:20~
土曜	8:30~	8:35~	8:45~	9:45~	10:45~	11:45~					

難関大学進学という目標に向かって全員が頑張っています。

特進I類 朝倉 夢乃さん (堺市立美木多中学校 出身)

授業時間が豊富で大学進学にも力を入れていると聞き、あべの翔学の特進I類に入学しました。同じ目標を持つ仲間と出会い、少人数ということもあり、クラスはとても仲が良いです。雰囲気もとても良く、早朝テストの点数などで競い合いながらも、お互いに励まし合い、難関大学進学という目標に向かって全員が頑張っています。そして、授業中にわからないところがあれば、先生に質問すると、放課後でも丁寧に教えていただけるので、生徒一人ひとりの成長をしっかりサポートしてくれるところもこの学校の魅力だと思います。これからも、一級建築士という目標に向かって頑張っていきたいです!



有名私立文系大学 をめざす

特進Ⅱ類

週3回の7時間授業で、
基礎・基本の学習から発展・応用へと学習内容を高め、
受験科目を集中的に学習。



▶ カリキュラム 平日7時間授業(週3回)・6時間授業 隔週土曜日4時間授業(第1・3・5週目)

	1	2	3	4	5	6	7	8	9	10	11	12	13	14	15	16	17	18	19	20	21	22	23	24	25	26	27	28	29	30	31	32	33	34	35
3年	国語(9)			地理歴史(6)			公民(2)	数学(2)	保健体育(3)			外国語(11)						総合的な学習の時間	HR																
2年	国語(9)			地理歴史(4)		公民(2)	数学(4)		理科(2)	保健体育(4)		外国語(8)						総合的な学習の時間	HR																
1年	国語(5)		地理歴史(4)		数学(6)		理科(4)		保健体育(2)	芸術(2)	外国語(6)			家庭(2)	情報(2)	総合的な学習の時間	HR																		

※表示は選択科目を含みます。※カリキュラムは変更になる場合があります。※第2・4土曜日に模試等実施の場合もあります。

■ 3年間の学びの流れ

私立文系特化型カリキュラムで、早期から効率的に受験対策!

1年次	2年次	3年次
学習事項の反復・導入	過去問・模試の対策	弱点の分析・克服
中学からの学びを復習・反復し、新たな学びの導入をスムーズにします。1年の早期から、模試の対策などの課題を出すことで、自宅学習の習慣が身につきます。	2年次から私立文系大学の対策を中心にを行います。過去問や模試の対策をすることで、将来の夢の実現をめざします。	過去問の分析で弱点を発見し、克服していくことで自信を付け、より高いレベルの大学への進学をめざします。

■ 学びの特徴

基礎から発展・応用まで
しっかりと学習

1年次 模試対策の課題

2年次 模試・過去問に挑戦

3年次 弱点の分析・克服

放課後は部活動や、
検定取得の勉強

目標の進路

私立文系大学の受験科目に
的を絞ったカリキュラム

- 早朝テスト
- 週3回平日7時間授業
- 長期休暇中の講習・合宿【希望制】
- 充実した検定対策(英検・漢検)

成績次第で、進級時に
特進Ⅰ類への転コースも可能!

入学金半額(10万円)還付

専願者には
入学金半額を
還付!

▶ 1年次授業時間帯表 50分授業・10分休憩 週3日7時限目 早朝テストあり 隔週土曜日(奇数週)授業

	予鈴	SHR	1限	2限	3限	4限	昼食	5限	6限	7限
平日	8:30~	8:35~	8:45~	9:45~	10:45~	11:45~	12:35~	13:20~	14:20~	15:20~
土曜	8:30~	8:35~	8:45~	9:45~	10:45~	11:45~				

夢に向かって、勉強も部活も全力で頑張ります!

特進Ⅱ類 山田 裕貴さん (大阪市立田辺中学校 出身)

高校では勉強も部活も頑張りたいと思い、あべの翔学の特進Ⅱ類を選びました。中学生のときは勉強とクラブの両立が上手くできなかったため、高校ではやり遂げられるよう全力で頑張っています。クラスみんなは元気があって、困った人がいたら助け合いもできる最高の仲間です。もちろん、競い合いながら学力向上をめざせるのも魅力の一つです。先生方も授業でわからないところがあるとわかるまで親身になって教えてくれます。放課後は、陸上競技部に所属しているので部活を頑張っています。将来は教師になることが夢なので、夢に向かって勉強も部活も手抜きせず全力で頑張ります。



選択授業で 将来の可能性を広げる 普通進学

2年次から5専攻に分かれて選択授業を行い、それぞれの目標に沿った学力を積み上げていく。



▶カリキュラム 平日6時間授業 隔週土曜日4時間授業(第1・3・5週目)

	1	2	3	4	5	6	7	8	9	10	11	12	13	14	15	16	17	18	19	20	21	22	23	24	25	26	27	28	29	30	31	32
3年	国語(5)		地理歴史(6)			公民(2)		数学(2)		理科(2)		保健体育(3)		外国語(6)			専攻(4)		総合		HR											
2年	国語(4)		地理歴史(6)			公民(2)		数学(2)		理科(2)		保健体育(5)		外国語(5)			専攻(4)		総合		HR											
1年	国語(4)		地理歴史(4)			数学(5)		理科(4)		保健体育(2)		芸術(2)		外国語(5)			家庭(2)		情報(2)		総合		HR									

※表示は選択科目を含みます。※カリキュラムは変更になる場合があります。

■3年間の学びの流れ

ここで夢を見つけ、将来の可能性を広げよう!

1年次	2年次	3年次
将来に向けての基礎づくり	5専攻に分かれた授業	目標の実現
さまざまな進路に対応できるように全員が同じ科目を履修します。中学の学び直しから始めて、しっかりと基礎学力を身につけます。	5つの専攻に分かれ選択授業を行い、それぞれの目標に沿って学力を積み上げ、特化させます。学校説明会や企業説明会のガイダンスを実施します。	各専攻に特化した学力を、3年次でさらに伸ばします。講座を開き、進学希望・就職希望などあらゆるニーズに応えます。

■学びの特徴

1年次は将来に向けての基礎づくり



1年次は全員が同じ科目を履修します。基礎からしっかり丁寧に指導します。

成績次第で、進級時に
特進I類 特進II類 への転コースも可能!

※スポーツ専攻は1年次より独自のクラスを編成。原則としてコース・専攻の変更はできません。

2年次からの選択授業で、それぞれの道へ



▶1年次授業時間帯表 50分授業・10分休憩 6時限目まで 隔週土曜日(奇数週)授業

	予鈴	SHR	1限	2限	3限	4限	昼食	5限	6限
平日	8:30~	8:35~	8:45~	9:45~	10:45~	11:45~	12:35~	13:20~	14:20~
土曜	8:30~	8:35~	8:45~	9:45~	10:45~	11:45~			

スポーツが好きであべの翔学のスポーツ専攻を選びました。

普通進学 糸谷 雅輝さん (大阪市立喜連中学校 出身)

スポーツが好きで高校でもスポーツを続けたいという強い思いがあり、あべの翔学のスポーツ専攻を選びました。今はサッカー部に所属し、毎日練習を頑張っています。大変なこともありますが、とても成長できる環境だと思えます。食堂などの施設もとても気に入っています。特にあべの翔学オリジナルの「翔学丼」はボリューム満点で、運動部で活動する生徒に大人気です。もちろん、授業も丁寧でわかりやすく、基本からしっかりと教えていただけるので、安心して学ぶことができます。クラスみんなは元気で仲が良く、一緒に過ごす時間がとても楽しいです。クラブ活動も頑張りがら、とても充実した毎日を過ごしています。



翔けあがるための!!

普通進学5専攻

2年次
より

選択授業で将来の可能性を広げる

入学後、担任との複数回の面談により専攻を決定します。*スポーツ専攻除く



看護・医療専攻

看護系・医療系の入試に特化した学び



▶▶ p10

幼児教育専攻

附属幼稚園での実習で実践力が身につく



▶▶ p10

情報専攻

情報スキルを高め、国家資格に挑戦!



▶▶ p11

総合専攻

基礎基本を重視した学習で、幅広い進路に対応



▶▶ p11

奨学金給付制度あり

スポーツ専攻

専願のみ

部活動を通じて、
“未来を創る、明るくたくましい人材”へ



▶▶ p12

看護・医療専攻

看護系・医療系の入試に特化した学び



看護系・医療系の大学・短期大学・専門学校への進学をめざすためのプログラムです。受験に対応した授業や面接・小論文指導、そしてコミュニケーション能力を養います。看護模試の実施や、医療従事者としての心構えなどの講演もあります。

入試を意識した授業内容

入試科目となる国語・英語・数学・理科を重点的に学びます。看護系・医療系の進学をめざし、力をつけます。

小論文・面接指導

医療時事の学習、小論文や面接の指導など、看護系に特化した設問に対応できるように学びます。

めざす未来像

看護師、救急救命士、理学療法士、
歯科衛生士 など



幼児教育専攻

附属幼稚園での実習で実践力が身につく



幼児教育の専門科目を設定し、本校附属幼稚園にて体験実習ができます。さらに、ポイントとなるピアノ指導は授業のほか、希望者には特別講師による放課後レッスン(有料)により特にバックアップしています。

幼稚園実習

本校附属幼稚園にて現役先生の授業見学や体験実習を行います。実践的な学びで、意欲を高めます。

ピアノ演習・保育の専門講座

「バイエル教則本」「童謡」を中心に初心者にも基礎から丁寧に指導、実務的な専門講座を実施します。

めざす未来像

幼稚園教諭、保育士 など



情報専攻

情報スキルを高め、国家資格に挑戦!



情報スキルを高め、その知識や技能を活かして将来活躍できるよう学びます。また、**国家資格**である**基本情報技術者試験・ITパスポート**の全員取得をめざします。これらの資格は就職時に役立つことはもちろん、大学や専門学校入学時に学費等の免除や入試加点などが行われている学校があるため、**進学にも有利**です。

- さまざまなスキルが身につく学習**
ゲームやアプリを開発するために必要なプログラミングの基礎学習や、動画編集のスキルを身につけます。
- 進学に有利な情報系の資格取得**
●基本情報技術者試験(国家試験) ●ITパスポート(国家試験)
その他情報系の資格取得もサポートします。
- めざす未来像**
システムエンジニア(SE)、プログラマー、ネットワークエンジニア、webデザイナー など



総合専攻

基礎基本を重視した学習で、幅広い進路に対応



各教科を**バランスよく**学び、大学・短大・専門学校への進学や企業への就職など、**あらゆる生徒のニーズに対応**できるよう学習を進めます。自分に合った進路を決定し、希望の進路を実現することができるようサポートします。

- バランスのとれたカリキュラム**
各教科をバランスよく学習し、2年次からの選択科目では進学・就職に対応できるようにカリキュラムを設定します。
- 進路ガイダンスや大学見学会を実施**
大学や企業からお話を聞く進路ガイダンスや大学見学会で自分に合った進路を見つけることができます。
- めざす未来像**
自分にあった進路を見つけ、進み、活躍できる人物



専願のみ

スポーツ専攻

部活動を通じて、「未来を創る、明るくたくましい人材」へ
中学校での実績は問いません!

※スポーツ専攻のみ、1年次よりクラスを編成。原則として、入学後の専攻変更はできません。



スポーツに携わる仕事をしたい生徒を応援!



「部活動を通じて『未来を創る、明るくたくましい人材』に成長すること」を目的として、活動します。高校でもクラブを頑張りたいという気持ちさえあれば、誰でもチャレンジすることができます。

- ※クラブ体験参加・エントリーシート提出必須**
- 設備も充実!**
- 専門的な授業**
トレーニングや栄養、テーピング等の授業を行います。また、各方面から外部講師を招き、専門的な知識を習得します。
- Players First**
生徒の自主性を尊重し「Players First」を念頭に指導します。体罰による指導は絶対にしません。
- めざす未来像**
アスレチックトレーナー、理学療法士、保健体育科教諭 など



体育大学合格!!

専攻から6名が合格!



他専攻からも2名が合格!

※スポーツに限らず、幅広い進路選択が可能

- 直近3年間 進学実績**
- 大阪体育大学 ●桃山学院大学
- 日本体育大学 ●関西外国語大学
- 大阪大谷大学 ●阪南大学
- 中京学院大学 ●びわこ成蹊スポーツ大学
- 流通科学大学 ●桃山学院教育大学 他



スポーツ専攻対象クラブ



サーフィン、ボルダリング、水泳、キックボクシングなど外部クラブチームで活躍している方も対象

- 男子 ■女子 ■男女共通
- 軟式野球部 ■バドミントン部
- バスケットボール部 ■サッカー部
- 硬式テニス部 ■卓球部
- ソフトテニス部 ■ソフトボール部
- 陸上競技部 ■チアダンス部
- バレーボール部 ■外部スポーツ(個人・団体)

外部クラブもOK!

定員なし

入学金免除等の優遇制度あり

実績は問いません!

スポーツ専攻は専願での出願となります。出願希望生徒はエントリーシートの提出が必要です。

「スポーツ専攻エントリーシート」提出期限:2024年12月26日(木)必着

※エントリーシートについては担任・中学校顧問の先生を通じて本校顧問まで早めにご相談ください。



進路実績

■ その他 近年の合格実績

【4年制大学】

- 関西学院大学
- 甲南大学
- 龍谷大学
- 摂南大学
- 神戸学院大学
- 関西外国語大学
- 追手門学院大学
- 桃山学院大学
- 芦屋大学
- 大阪青山大学
- 大阪大谷大学
- 大阪音楽大学
- 大阪経済法科大学
- 大阪芸術大学
- 大阪産業大学
- 大阪樟蔭女子大学
- 大阪商業大学
- 大阪成蹊大学
- 大阪電気通信大学
- 関西外国語大学
- 大阪行岡医療大学
- 大谷大学
- 関西看護医療大学
- 関西国際大学
- 畿央大学
- 京都芸術大学
- 甲南女子大学
- 神戸国際大学
- 神戸女子大学
- 四條畷学園大学
- 四天王寺大学
- 創価大学
- 帝塚山学院大学
- 中央学院大学
- 羽衣国際大学
- 花園大学
- 阪南大学
- びわこ成蹊スポーツ大学
- 武庫川女子大学
- 桃山学院教育大学
- 森ノ宮医療大学
- 流通科学大学 他

【短期大学】

- 藍野大学短期大学部
- 大阪音楽大学短期大学部
- 大阪芸術大学短期大学部
- 大阪城南女子短期大学
- 大阪成蹊短期大学
- 大阪夕陽丘学園短期大学
- 関西外国語大学短期大学部
- 関西女子短期大学
- 四天王寺大学短期大学部
- 常盤会短期大学
- 東大阪大学短期大学部
- 大和大学白鳳短期大学部 他
- 藍野大学短期大学部
- 大阪音楽大学短期大学部
- 大阪芸術大学短期大学部
- 大阪城南女子短期大学
- 大阪成蹊短期大学
- 大阪夕陽丘学園短期大学
- 関西外国語大学短期大学部
- 関西女子短期大学
- 四天王寺大学短期大学部
- 常盤会短期大学
- 東大阪大学短期大学部
- 大和大学白鳳短期大学部 他

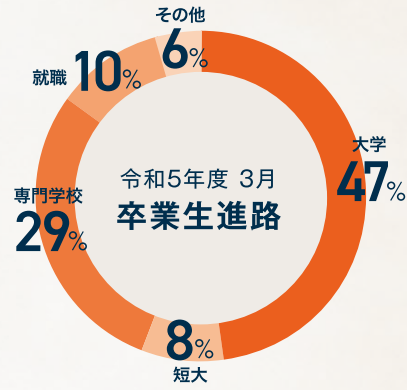


【専門学校】

- 浅香山病院看護専門学校
- 大阪ITプログラミング&会計専門学校
- 大阪医専
- 大阪医療福祉専門学校
- 大阪ECO動物海洋専門学校
- 大阪大学 歯学部附属 歯科技工士学校
- 大阪府病院協会看護専門学校
- 大阪ベイ動物看護専門学校
- 大原学園専門学校
- 大牟田医師会看護専門学校
- 近畿コンピュータ電子専門学校
- 錦秀会看護専門学校
- 久米田看護専門学校
- 堺看護専門学校
- 清恵会医療専門学校
- 辻調理師専門学校
- 奈良看護大学
- 南海福祉看護専門学校
- ハートランドしげさん看護専門学校
- ホンダテクニカルカレッジ関西
- 南奈良看護専門学校
- 森ノ宮医療学園専門学校
- 行岡医学技術専門学校
- 履正社国際医療スポーツ専門学校 他

【就職】

- 医療法人 河崎会 水間病院
- 医療法人 春秋会 城山病院
- 大阪公立大学医学部附属病院
- 株式会社 アパハウスインターナショナル
- 株式会社エルセーヌ・ファクトリー
- 株式会社きんでん
- 株式会社コノミヤ
- 株式会社全日警大阪支社
- 関西キリンビバレッジサービス株式会社
- 関西図書印刷株式会社
- 公益財団法人 総合病院 浅香山病院
- 鴻池運輸株式会社
- 自衛隊
- セコム株式会社
- タイド株式会社大阪支社
- 東洋紙業高速印刷株式会社
- 日清住宅サービス株式会社
- 日本郵便株式会社近畿支社
- プリデストンタイヤサービス西日本株式会社
- 山崎製パン株式会社
- ヤマト運輸株式会社
- 吉川運輸株式会社 他



進路サポート

進路ガイダンス



大学見学会



- 模擬試験
- セミナー
- 就職対策講座
- 面談 など

多彩なサポートで、夢を応援します!!



■ 指定校推薦入試枠

あべの翔学の豊富な指定校推薦枠 **1,000** 名以上

【4年制大学指定校】

- 大阪青山大学
- 大阪大谷大学
- 大阪経済法科大学
- 大阪産業大学
- 大阪樟蔭女子大学
- 大阪商業大学
- 大阪信愛学院大学
- 大阪成蹊大学
- 大阪体育大学
- 大阪電気通信大学
- 大阪行岡医療大学
- 追手門学院大学
- 大手前大学
- 関西看護医療大学
- 関西福祉科学大学
- 甲南女子大学
- 神戸女子大学
- 四條畷学園大学
- 四天王寺大学
- 太成学院大学(看護学部含)
- 帝塚山学院大学
- 帝塚山大学

- 奈良大学
- 梅花女子大学
- 阪南大学
- びわこ成蹊スポーツ大学
- 桃山学院大学
- 森ノ宮医療大学
- 流通科学大学 他

【短期大学指定校】

- 池坊短期大学
- 大阪芸術大学短期大学部
- 大阪健康福祉短期大学
- 大阪国際大学短期大学部
- 大阪女学院短期大学
- 大阪成蹊短期大学
- 大阪夕陽丘学園短期大学
- 大手前短期大学
- 関西外国語大学短期大学部
- 関西女子短期大学
- 京都外国語短期大学
- 神戸女子短期大学
- 産業技術短期大学
- 四天王寺大学短期大学部
- 園田学園女子大学短期大学部
- 南京短期大学
- 奈良芸術短期大学
- 大和大学白鳳短期大学部 他

*指定校や協定校は変更になる場合があります。

■ 高大連携協定校

- 芦屋大学 ○大阪学院大学 ○大阪学院大学短期大学部 ○大阪樟蔭女子大学 ○大阪商業大学 ○太成学院大学
- 帝塚山学院大学 ○羽衣国際大学 ○東大阪大学 ○東大阪大学短期大学部 他

INTERVIEW

2019年度卒業 宇治川 優斗さん (泉佐野市立日根野中学校 出身)

夢を叶えた卒業生にインタビュー【救急救命士】

あべの翔学高等学校に入学したいと思ったきっかけは？

高校でも野球を続けたいと思い調べていたところ、あべの翔学で軟式野球部が創部すると知りました。見学に行った際に、先生方はとても熱い気持ちを持って軟式野球部を創部しようとしているのが伝わってきたので、その気持ちに応え全国に行きたいと思い入学を決めました。

スポーツ専攻の授業で魅力を感じたことは？

外部講師の先生方も来てくださり、テーピングの授業やトレーニングの方法を教えてくださいました。

あべの翔学での学びが活かされていると思うのはどんな時？

挨拶運動や地域活動をしていただかげで、積極的にどんな人にも自分から挨拶に行けるところが活かされていると感じています。

救急救命士になろうと思ったきっかけは？

元々、人命救助に携わりたいという強い思いがありました。その中でも最前線に出て、人の命を救う仕事がしたいと考えて救急救命士をめました。

今の仕事のやりがいは？

自分の行動一つで救える命が救えないことがあるといった強い責任感がやりがいの一つです。

あべの翔学をめざす受験生へメッセージ！

あべの翔学の先生方は生徒一人ひとりに対して真剣に向き合ってくれるので、何か真剣に取り組みたいことがある方は、ぜひ入学をお勧めします。



泉州南消防組合

中村 明史さん

近畿大学 理工学部 合格
堺市立浅香山中学校 出身



あべの翔学での三年間の高校生活で、多くの素晴らしい先生方と出会えました。先生方の温かいサポートがあったからこそ、成長することができたと思います。一番思い出に残っているのは、吹奏楽部の合宿です。仲間たちと目標に向かい、一緒に練習する時間は、私にとって大切な思い出になりました。受験時は、予備校に通わずに臨みましたが、先生方の過去問を用いた丁寧な指導のおかげで、自信を持って試験に挑むことができました。これから大学生活に進む中で、高校での経験を胸に勉強と学校生活の両立に向けて頑張ろうと思います。

近藤 友月さん

京都女子大学 文学部 合格
大阪市立花乃井中学校 出身



クラブ活動にも力を入れており、勉強もクラブも頑張りたいと思っていたのであべの翔学に入学しました。吹奏楽部のみんなと全国大会に出場したことは、私にとって一番大切な思い出で、一生忘れることのできないものとなりました。受験の時には、先生方がとにかく知識が豊富で、あらゆる場面でサポートしてくれました。また、英検や漢検の対策も充実しており、受験にもとても役立ちました。受験勉強は大変でしたが、苦手な分野もコツコツと克服していったことが合格につながったと思います。将来の夢は、国語の教師になることなので、これからも頑張りたいと思います。

藤岡 咲帆さん

和大学 教育学部 合格
大阪市立田辺中学校 出身



私には小学校の教師になるという夢があり、教育学部をめざしました。あべの翔学は生徒と先生の距離が近く何でも相談しやすい環境で、どんなことでも親身になって話を聞いてくれます。この雰囲気、私の学びや成長につながったと思います。さらに、大学受験では、合格のために英検の取得や現代文の読解に力をいれました。もちろん、勉強だけでなく行事もとても思い出に残っており、精一杯楽しめました。仲間たちと力を合わせた文化祭の模擬店はとても印象に残っています。勉強も行事も頑張れる、明るく楽しい高校生活が待っている、ぜひ、あべの翔学に入学して欲しいです。

面田 菜々美さん

関西女子短期大学 保育学科 合格
阪南市立鳥取東中学校 出身



あべの翔学高校に入学した理由は、幼児教育専攻があったからです。保育士に興味を持ち、将来を考える中で、その道を進むためには基礎を築きつつ、実践もできることに魅力を感じました。入試対策の面接練習では上手に自己表現できず苦労しましたが、先生方の温かいサポートのおかげで無事合格することができました。私の将来の夢は、一人一人の個性を理解し、しっかりと子どもたちの話を聞ける保育士になることです。子どもたちが自分を信頼し、安心して成長できる環境を作りたいと考えています。そのためにも、今後も努力を惜しまず頑張っていきたいです。

須佐美 海輝さん

日本体育大学 体育学部 合格
大阪市立市岡中学校 出身



あべの翔学の軟式野球部で全国制覇したいと思い入学しました。そこで最高の仲間に出会い、日々厳しい練習を乗り越え、一緒に泣いたり笑ったりしたことが一番の思い出です。2年生の夏頃から進路を考え始め、教員免許や社会福祉士の資格も取れ、さらにスポーツレベルが高いところに惹かれて進学先を選びました。合格するために、400字の小論文を書くのが日課で、先生方にも添削等でサポートしていただきました。将来は体育教師になって、部活の指導者として全国制覇するのが夢です。みなさんも、夢や目標を決めて高校生活を頑張ってください。

荒武 鈴さん

神戸学院大学 薬学部 合格
大阪市立天王寺中学校 出身



あべの翔学は、先生との距離も近く気軽に質問などしやすい環境なので、安心して学び、成長できる場所だと思います。また、クラブ活動を頑張りがらもしっかりと勉強もできるところがあべの翔学の魅力の一つです。私は吹奏楽部で頑張る仲間たちと全国大会に出場できたことが特に印象深い思い出です。大学受験では、放課後の勉強など日々の積み重ねが合格につながったと思います。大学入学後は、趣味を楽しみながらも専門知識を深め、国家資格を取得したいと思っています。

稲盛 愛香さん

四條畷学園大学 看護学部 合格
東大阪市立花園中学校 出身



最も印象に残っているのは、先生たちのサポートが手厚いことです。受験勉強の時には、毎日残って勉強を教えてくださいました。自信を持って受験に臨むことができました。将来の夢は看護師になることです。この夢に向かって、看護の勉強を頑張る、いつか素晴らしい看護師になることをめざしています。高校生活は本当に楽しく、「新しい友人との出会い」や「先生方からのサポート」そして「自分の夢に向かって努力できる環境」全てがかけがえのない思い出です。ぜひみなさんにも、あべの翔学高校での素晴らしい経験を味わってほしいと思います。

長江 希彩さん

大成学院大学 看護学部 合格
東大阪市立若江中学校 出身



将来看護師として働きたいという夢があったので、看護専攻があるあべの翔学に入学しました。先生方は丁寧に教えてください、わからない問題を質問しやすい環境であったことも大きな魅力の一つです。2年の冬頃に志望校を決め対策をしていきました。その中でも面接を特に頑張る、先生方の助言やサポートを受けながら、自分の意志や志望動機をしっかりと伝えることに取り組みしました。看護師になるために、今後も努力と成長を続けていきたいです。

阿部 力さん

大阪体育大学 教育学部 合格
大阪市立矢田中学校 出身



先生と生徒との距離が近く相談しやすい環境があると感じ、あべの翔学に入学しました。入学してから、多くの素晴らしい先生と出会い、部活や勉強など学校生活のあらゆる面でサポートしていただきました。志望校を考え始めたのは高校2年の夏頃で、体育教員になりたいという夢と部活動の活気ある雰囲気、魅了され、大阪体育大学をめざしました。特に、面接と小論文の練習は大変でしたが、先生方からのアドバイスを受けながら精一杯頑張りました。先生や仲間の親身な応援のおかげで、無事に合格することができました。

中田 聖さん

株式会社きんでん
泉佐野市立第三中学校 出身



あべの翔学はクラスみんなの仲が良く、行事があるとみんなで力を合わせて楽しめるような学校です。特に、3年生最後の球技大会は一番思い出に残っています。そして進路相談では、先生方がとても親身になって相談のってください、とても感謝しています。苦しい面接練習を何度もしていただき、不十分どころをしっかりと指摘してくださいました。とても大変でしたが、そのおかげで結果に結びついたと思います。勉強も行事も部活も真剣に取り組む仲間に出会い、最後は、絶対来てよかったと思える学校です。ぜひ受験してください。



ABESHO COLLECTION



BLAZER STYLE



TIE & RIBBON

ネクタイ&リボン
制定デザインの他に2種類。
お気に入りを選ぼう。

女子生徒も
スラックス・
ネクタイOK!

| 制定デザイン |



SUMMER OPTION POLO SHIRT STYLE



ABESHO COLLECTION

2023年度より、あべの翔学高等学校の
制服がリニューアルしました。
フォーマルからカジュアルまで、
よりかっこよく、かわいく。
自分らしさを表現できる制服です。

SKIRT

スカート
2種類のチェック柄。



男女共通デザイン

VEST & SWEATER

ベスト&セーター
キャメルとネイビーの2種類。



男女共通デザイン

SCHOOL BAG

スクールバッグ
2種類の中から好きな
デザインを選ぼう。



SCHOOL EVENT
学校行事



入学式



遠足



文化祭



卒業式



球技大会



百人一首かるた大会

仲間たちと創り上げ、主体性と協調性を育む。



体育大会



修学旅行



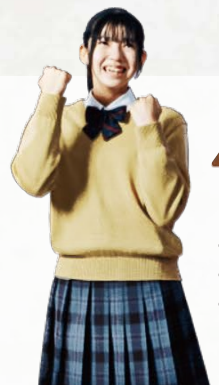
語学研修

【希望制】
語学研修
in
オーストラリア
ケアンズ

ビーチアクティビティーやショッピングなどの
体験で語学力・国際感覚を身につけよう!

- ケアンズ市内観光
- ケアンズ植物園
- バームコープでのビーチアクティビティー
- ケアンズラグーンにて水泳
- ショッピング
- ケアンズレインフォレストドーム見学
- サンゴ礁の海洋生物学習
- グリーン島1日観光 など

※最少催行人数に満たない場合や社会情勢によっては実施しない場合があります。



4 April

- 入学式
- 始業式
- オリエンテーション (1年生)

5 May

- 創立記念日
- 校外学習
- 中間考査

6 June

- PTA総会
- 保護者懇談会
- 人権教育

7 July

- 期末考査
- 終業式
- 進学講習・勉強合宿
- 修学旅行(北海道) (2年生)

8 August

- クラブ合宿
- 進学講習
- 海外語学研修 (希望者)

9 September

- 始業式
- 体育祭

10 October

- 中間考査
- 学年別文化行事

11 November

- 文化祭
- 人権教育

12 December

- 期末考査
- 保護者懇談会
- 終業式
- 進学講習
- 球技大会

1 January

- 始業式
- 百人一首かるた大会

2 February

- 入学試験
- 卒業式

3 March

- 学年末考査
- 終業式
- 進学講習

施設・設備 FACILITIES



グラウンド



テニスコート



トレーニングセンター



メインアリーナ



サブアリーナ



講堂



食堂



カフェテリア



自習室



図書室

CLUB ACTIVITIES
クラブ活動



強化指定
クラブ

全国大会
準V

近畿地区大会
優勝

強化指定
クラブ

日本管楽合奏コンテスト
全国大会優秀賞受賞

大阪府吹奏楽コンクール
金賞受賞

●私学総体 3連覇

奨学生募集! 詳細は顧問までお問い合わせください

軟式野球部 (男子)

吹奏楽部

卓球部 (男子・女子)

チアダンス部 (女子)

ソフトボール部 (女子)

自主的・主体的に活動し、達成感を得る。



バドミントン部 (男子・女子)



硬式テニス部 (男子・女子)



バスケットボール部 (女子)



ソフトテニス (男子・女子)



ダンス部



サッカー部 (男子)



バスケットボール部 (男子)



バレーボール部 (女子)



軽音楽部



陸上競技部 (男子・女子)

主な大会実績

軟式野球部 強化指定クラブ

<2023年度>

- 春季近畿地区高等学校軟式野球大阪府大会 優勝
- 春季近畿地区高等学校軟式野球大会 優勝(大阪勢として25年ぶりの優勝)
- 大阪府私立総合体育大会 優勝(3年連続優勝)
- 全国高等学校軟式野球選手権大会大阪府予選 準優勝

<2022年度>

- 全国高等学校軟式野球選手権大会 準優勝
- とちぎ国民体育大会 第3位
- 全国高等学校軟式野球選手権大会大阪府予選 優勝(史上初の3季連続優勝達成)
- 春季近畿地区高等学校軟式野球大阪府大会 優勝
- 大阪府私立総合体育大会 優勝

バドミントン部

- 第78回 大阪高等学校総合体育大会 男子団体 ベスト16
男子ダブルス(II部) 3位
男子シングルス(II部) ベスト8
女子シングルス 3年の部 ベスト8
男子団体 ベスト16
- 第5回 大阪市高等学校バドミントン大会 男子ダブルス 優勝
男子シングルス ベスト8
女子シングルス 準優勝
- 第74回 大阪府高等学校商業教育協会
バドミントン選手権大会 男子ダブルス 優勝
男子シングルス ベスト8
女子シングルス 準優勝
- 第71回 大阪高等学校バドミントン選手権大会 男子シングルス(II部) ベスト8

硬式テニス部

- 大阪高等学校総合体育大会 本戦 ベスト32(近畿選考出場)

陸上競技部

- 第56回近畿高等学校ユース陸上競技対校選手権大会 1年女子砲丸投 6位
- 大阪高等学校秋季陸上競技大会(3、4地区) 女子砲丸投 6位(阪奈和大会出場決定)

チアダンス部

- ALL JAPAN CHEER DANCE CHAMPIONSHIP 関西大会 Song/Pom部門 Small 準優勝

吹奏楽部 強化指定クラブ

奨学生募集(詳細は顧問までお問い合わせください)

<2023年度>

- 大阪府吹奏楽コンクール 高等学校A部門中地区大会 金賞受賞
- 大阪府アンサンブルコンテスト 金管五重奏金賞受賞
- ソロコンテスト大阪地区大会 代表・関西大会出場

<2022年度>

- 大阪府吹奏楽コンクール 高等学校A部門中地区大会 金賞受賞および中地区代表
- 大阪府吹奏楽コンクール 高等学校A部門 銀賞受賞
- 大阪府アンサンブルコンテスト 金管八重奏金賞受賞
- 日本管楽合奏コンテスト高等学校B部門(大編成)全国大会 優秀賞受賞

その他実績や各クラブの活動状況はHPをチェック!▶



運動部

- 軟式野球
- ソフトテニス
- バドミントン
- ソフトボール
- バスケットボール
- 陸上競技
- サッカー
- チアダンス
- 硬式テニス
- バレーボール
- 卓球

文化部

- パソコン
- ギター
- 囲碁将棋
- 漫画研究
- かるた同好会
- 美術
- 吹奏楽
- 軽音楽
- 写真
- ESS
- 茶道
- 映画文芸研究
- ヒューマニティ
- ダンス

■ 男子 ■ 女子 ■ 男女共通

ABOUT

建学の精神

「人徳を經とし実務を緯とする」

人徳と実務を兼ね備えた、
将来社会で活躍できる人物を育てます。

沿革

- 昭和4年(1929) 大阪市東区糸屋町に大阪女子商業学校開校
初代理事長兼校長 小西久兵衛
- 昭和6年(1931) 現在地に新校舎移転
- 昭和23年(1948) 学制改革により朝陽高等学校と改称
- 昭和26年(1951) 学校法人朝陽学院と組織変更
- 昭和27年(1952) 学校名を大阪女子商業高等学校と改称
- 昭和54年(1979) 創立50周年記念式挙行
- 昭和61年(1986) 海外語学ホームステイ研修開始
- 平成元年(1989) 創立60周年記念式挙行 制服改定
- 平成6年(1994) 新体育館竣工 東校舎に情報処理教室完成
- 平成7年(1995) 学校名を大阪女子高等学校と改称

理事長・学校長 挨拶



学校法人 朝陽学院 理事長
小西 健仁

本校では、10年前に学校改革の手始めとして「男女共学」に門戸を広げこれまで在籍している生徒、保護者の方に満足いただけるよう高校3年間の充実と進路指導に取り組んできました。
一方、SSC(スクールスポーツセンター)は、明るくたくましい人材の育成をめざして創立し、部活動を通じて、広く学べる場として機能しています。
大切なことは、3年後、一人ひとりの希望する進学先を実現するために、みなさんと共に伴走し、本気でがんばる教員で学校を構成することです。たくさんのご入学をお待ちしています。



あべの翔学高等学校 校長
藤原 重雄

あべの翔学高等学校は、その長きにわたる伝統の中で培われた精神によって、社会に信頼される多くの有為な人材を輩出してきました。
あべの翔学高等学校は、なりたい自分を見つけることのできる学校です。さあ皆さん、共に学び共に輝かしい未来を切り開き大きく羽ばたいていこうではありませんか。



校訓

「立志 礼節 誠実 勤勉」

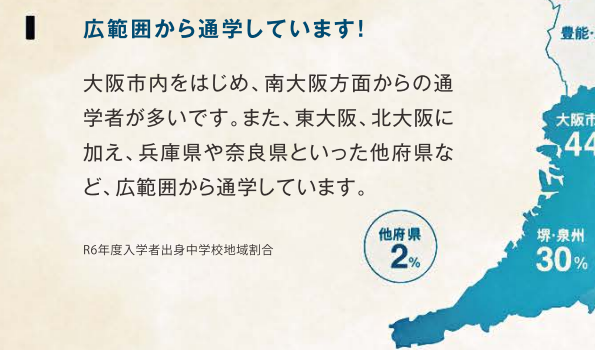
- 平成9年(1997) ネルソン女子高等学校(ニュージーランド)と交換留学
- 平成11年(1999) 本校舎西館完成
- 平成12年(2000) 本館改装完了 創立70周年記念式挙行
- 平成15年(2003) 制服改定
- 平成26年(2014) 学校名をあべの翔学高等学校と改称 男女共学化 制服改定
- 平成28年(2016) グラウンド完成
- 平成30年(2018) トレーニングセンター完成
- 令和元年(2019) クラブハウス完成
- 令和2年(2020) 夏服改定
- 令和4年(2022) グラウンド・テニスコート人工芝生化
- 令和5年(2023) 制服改定

あべの翔学

Q & A



みんなどこから通っていますか？



広範囲から通学しています！
大阪市内をはじめ、南大阪方面からの通学者が多いです。また、東大阪、北大阪に加え、兵庫県や奈良県といった他府県など、広範囲から通学しています。

食堂はありますか？

食堂とカフェテリアがあります。
食堂では日替わりランチや、「からあげ定食」、「カツ丼」、「オムライス」などの定番メニューが用意されています。「フライドポテト」や「ふりちき」なども人気です。オシャレなカフェテリアには、パンやおにぎりが購入できる自販機もあります。

入学後コース変更はできますか？

可能です。
変更の際には条件がありますが、進路実現のために適したコースを選ぶことができます。
※特進1類とスポーツ専攻は、原則として入学後のコース(専攻)変更はできません。また、他のコース(専攻)からスポーツ専攻に移ることもできません。

生活指導はきびしいですか？

遅刻や服装、授業態度についてしっかりと指導しています。
生徒が卒業後も困らないよう、モラルやマナー教育にも力を入れています。

学校まで自転車通学はできますか？

できます。(許可制)
年度の初めに申請をしていただき、一定の条件(通学距離・通学時間など)をクリアしていれば許可します。在校生用駐輪場は学校から徒歩すぐの近鉄南大阪線高架下にあります。

入試説明会の申込は必要ですか？

HPの申込フォームよりお申込をお願いします。
開催日の約1ヶ月前に申込フォームを設置します。

駐車場はありますか？

公共の交通機関をご利用ください。
本校の敷地内には駐車場・駐輪場がないため、公共の交通機関をご利用ください。

あべの翔学はどこにありますか？

「あべのハルカス」から歩いて約12分の便利な場所に本校はあります！
最寄り駅は近鉄南大阪線「阿部野橋」駅から一駅目、「河堀口(こぼれぐち)」駅の北側徒歩2分です。JR環状線「寺田町」駅から徒歩9分、JR阪和線「美草園」駅から徒歩8分です。



入試説明会・クラブ体験会で、あべの翔学を体感してみよう!!

裏面をチェック!!